

藝術市場

聚焦台北

訪台北當代藝術博覽會總監任天晉

撰文／蔣嘉惠，圖版提供／台北當代藝術博覽會



台北當代藝術博覽會總監任天晉 Courtesy Taipei Dangdai
右・莊喆 風景 1969 油彩、拼貼、畫布 60.5×86cm 龍門雅集 Courtesy of Longmen Art Project

第一屆台北當代藝術博覽會即將開展，各界莫不引頸期盼，而此一國際級藝術博覽會的登陸，勢必將影響台灣藝術市場生態和藝博會模式。博覽會總監與共同創辦人任天晉長年活躍於國際藝壇，除了參與創辦香港國際藝術展（ART HK），亦曾任該展覽覽總監與巴塞爾藝術展（Art Basel）亞洲總監，資歷豐厚。日前任天晉接受本刊訪談，分享他創辦台北當代藝博會的觀點與經驗。

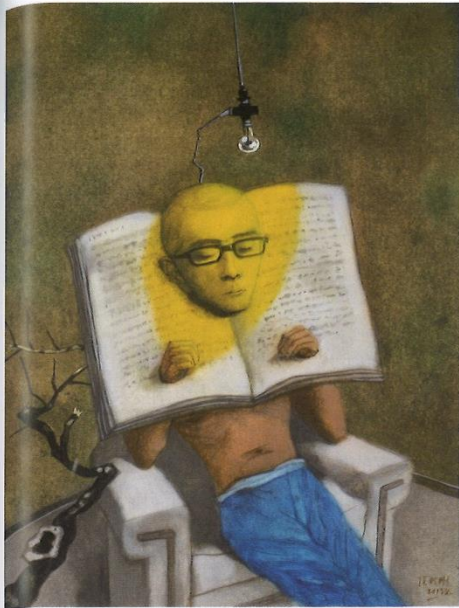
從香港的成功案例出發，當問到一場廣受認可的藝博會如何改變一座城市的文化環境，任天晉回答，藝博會能發揮的作用有五個面向：其一是能讓畫廊激生出最好的表現，此外，也幫助建構藏家族群，讓藝術社群與一般大眾有機會見到來自世界各地的藝

術佳作，並提供擴展關係網絡與建立合作的重要契機，最後則是透過藝博會的聚焦，讓國際看到主辦城市所具備的潛力以及時下所發生的事件。任天晉說，一場藝博會能夠刺激社會，不過，它更是一個平台以及「事件的一部分」（a part of the story），最終，藝博會是一次機會，需要相關參與者與藝術族群的集體投入，才能達致一場藝博會的成功。

參展的九十間畫廊名單一字排開，可見對台北當代藝博會感興趣的國際知名畫廊不在少數。任天晉指出台灣藏家數十年來做為亞洲地區乃至國際藝術市場的重要動能，根據他與畫廊主們的對話，這些畫廊主渴望在台北這座城市的潛力中軋上一角，但是過去缺乏一個決定性的平台能讓他們在合適的脈絡下展示。他說：

「人們對台北本身懷有喜愛，當我向這些畫廊和藏家提起台北當代藝博會，他們的第一個反應是：『我愛台北——它的人們與美食』並尋求前來的理由，而我們希望能成為那個理由，台北有如此多正面的特質，我們希望人們前來參加藝博會，並探索、愛上這座城市。」參展畫廊中，來自亞洲的畫廊約有四分之三，歐美畫廊則佔四分之一，任天晉表示台北當代藝博會的調性定位於亞洲，透過極為嚴格的篩選標準並著眼於亞洲做為展會主力，以與域內的其他藝博會做出區隔；參展畫廊中有90%在亞洲設有永久展覽空間，而這也提供了台北當代藝博會一個堅實、長期的參展者基礎。

任天晉說，在過去十幾年間，東亞的藝術市場大幅度發展，亞



張曉剛 書囚1號 2013 油彩紙本 40×30cm 佩斯畫廊 ©Zhang Xiaogang, Courtesy Pace Gallery ©Chen Wei, Courtesy of Ota Fine Arts
 右·喬爾格·巴塞利茲 (Georg Baselitz) 信差 1984 油彩畫布 250×200×4cm Galerie Thaddaeus Ropac
 (Photo: Ulrich Ghezzi) Courtesy Galerie Thaddaeus Ropac, London · Paris · Salzburg ©Georg Baselitz.

洲藏家致力於收藏世界各國當代藝術家的作品；同時，歐洲與美國最為資深藏家們的收藏行為是跨文化的，並以愈來愈開放的態度購買在他們熟悉範疇以外的作品，「我相信我們正處於一個亞洲藝術逐漸蓬勃發展的世代。」談到台灣藝術市場與香港的差異，任天晉說，台北是亞洲擁有最富多樣性且充滿活力的藝術景觀城市之一，「有位來到亞洲進行研究的策展人告訴我，如果你向十個在台北的人詢問他們所推薦值得持續關注的藝術家，他們會給出十組不同的藝術家名單；如果你問來自亞洲其他地區的圈內人，他們則會給你三到五位相同的藝術家。這則小故事相當明白地顯示出台北藝術文化生產質素的寬度與深度。」另一個值得注意的特點是，「台北相對較低廉的辦展費用，讓畫廊能為藝術



東尼·克雷格 (Tony Cragg) 蝕
 2018 銅 130×42×52cm 里森畫廊
 Courtesy of Lisson Gallery

家在藝術生涯早期提供展露的舞台，同時也讓較有資歷的藝術家以更高的價格點展呈。香港因為高昂費用的現實與限制，使展售年輕藝術家的創作較為艱鉅。而台北的環境或許有更多自由度能夠以不同的價位策辦展覽。」

最後，任天晉分享創辦首屆台北當代藝術博覽會最大的挑戰，「做為主辦者，你必須盡可能地去會見更多業界相關人士，了解當地文化環境的種種獨特之處，分享藝博會所秉持的觀點；而藝博會能夠展現當地文化生態的富足與活力，這點日益備受關注，我們也持續鼓勵當地相關參與者善用這樣的優勢。無論於何處，發起一個藝術博覽會沒有捷徑，需要付諸時間和不斷的努力，進而構建所需的重要基礎，以維繫一個國際級藝術博覽會的標準。」